

แผนแม่บท  
ด้านการกำกับดูแลกิจการที่ดีและการแสดงความรับผิดชอบต่อสังคม  
(CG – CSR)  
องค์การสวนพฤกษศาสตร์  
2555-2559



คณะกรรมการบริหารจัดการองค์การ  
องค์การสวนพฤกษศาสตร์  
พฤษภาคม 2554

## คำนำ

องค์การสวนพฤกษศาสตร์ ได้ตระหนักถึงแนวทางการกำกับดูแลกิจการที่ดี และการแสดงความรับผิดชอบต่อสังคม จึงจัดทำแผนการพัฒนางค์กรขึ้น ประกอบด้วยแผนการดำเนินงานด้านการกำกับดูแลกิจการที่ดี (CG) และ แผนงานการตอบสนองนโยบายการแสดงความรับผิดชอบต่อสังคม CSR ตลอดจนแนวทางการส่งเสริมการดำเนินงานดังกล่าว เพื่อให้การบริหารงานเป็นไปอย่างมีประสิทธิภาพ โปร่งใส เป็นธรรม โดยคำนึงถึงผู้มีส่วนได้เสียทุกกลุ่ม ตลอดจนการดูแลรักษาสังคมและสิ่งแวดล้อม ทั้งนี้ คณะกรรมการองค์การสวนพฤกษศาสตร์ ได้เห็นชอบแนวทางดังกล่าวจึงแต่งตั้งคณะกรรมการกำกับดูแลกิจการที่ดี และการแสดงความรับผิดชอบต่อสังคมขึ้น โดยให้มีอำนาจหน้าที่เกี่ยวกับ การกำกับดูแลกิจการที่ดีให้เป็นไปตามแผนอย่างมีประสิทธิภาพและประสิทธิผลสูงสุด และส่งเสริมด้านกิจกรรมต่างๆ ที่แสดงถึงความรับผิดชอบต่อสังคม

การดำเนินการดังกล่าว จึงมีแนวทางในการจัดทำแผนแม่บทด้านการกำกับดูแลกิจการที่ดีและการแสดงความรับผิดชอบต่อสังคม ขึ้นมาเพื่อเป็นแนวทางในการพัฒนาดังกล่าวต่อไปเพื่อให้สอดคล้องกับแผนวิสาหกิจองค์การโดยมุ่งมั่นในการนำมาใช้ให้เกิดประโยชน์ต่อองค์กรอย่างจริงจัง

นายสุวิทย์ วิชชาวุธ

รักษาการผู้อำนวยการองค์การสวนพฤกษศาสตร์

## สารบัญ

	หน้า
คำนำ	ข
สารบัญ	ค
บทสรุปผู้บริหาร	1
บทที่ 1 บทนำ	3
- ความเป็นมา	3
- วัตถุประสงค์การจัดทำแผน	4
- เป้าหมาย	4
- ขั้นตอนการจัดทำแผน	4
- คำนิยาม	5
บทที่ 2 ข้อมูลองค์กร	6
- วิสัยทัศน์	6
- พันธกิจ	6
- โครงสร้างของหน่วยงาน	6
- ยุทธศาสตร์องค์การ	7
บทที่ 3 การวิเคราะห์สถานภาพองค์กร	8
- การวิเคราะห์ SWOT	8
บทที่ 4 นโยบายและแนวความคิดในการกำกับดูแลกิจการที่ดีและการแสดงความรับผิดชอบต่อสังคม	9
- นโยบายและแนวความคิดด้านการกำกับดูแลกิจการที่ดี (CG)	9
- นโยบายและแนวความคิดด้านการแสดงความรับผิดชอบต่อสังคม (CSR)	13
บทที่ 5 ยุทธศาสตร์ในการพัฒนาด้านการกำกับดูแลกิจการที่ดีและการแสดงความรับผิดชอบต่อสังคม	16
บทที่ 6 รายละเอียดแผนการดำเนินงานตามมาตรการและแนวทางการปฏิบัติองค์การสวนพฤกษศาสตร์ ปี 2555 – 2559	20

## บทสรุปผู้บริหาร

องค์การสวนพฤกษศาสตร์ตระหนักถึงความสำคัญของการกำกับดูแลกิจการที่ดีและการแสดงความรับผิดชอบต่อสังคม ได้จัดทำแผนการพัฒนาดังกล่าวขึ้น โดยประกอบด้วยแผนการดำเนินงานด้านการกำกับดูแลกิจการที่ดี (CG) และ แผนงานการตอบสนองนโยบายการแสดงความรับผิดชอบต่อสังคม ตลอดจนแนวทางการส่งเสริมการดำเนินงานดังกล่าว เพื่อให้การบริหารงานเป็นไปอย่างมีประสิทธิภาพ โปร่งใส เป็นธรรม โดยคำนึงถึงผู้มีส่วนได้เสียทุกกลุ่ม ตลอดจนการดูแลรักษาสังคมและสิ่งแวดล้อม ทั้งนี้ คณะกรรมการองค์การสวนพฤกษศาสตร์ ได้เห็นชอบแนวทางดังกล่าวจึงแต่งตั้งคณะกรรมการการกำกับดูแลกิจการที่ดี และการแสดงความรับผิดชอบต่อสังคมขึ้น โดยให้มีอำนาจหน้าที่เกี่ยวกับ การกำกับดูแลกิจการที่ดีให้เป็นไปตามแผนอย่างมีประสิทธิภาพและประสิทธิผลสูงสุด และส่งเสริมด้านกิจกรรมต่างๆ ที่แสดงถึงความรับผิดชอบต่อสังคม โดยมีวัตถุประสงค์เพื่อ

- 1) เป็นแผนและแนวทางปฏิบัติที่ชัดเจนสำหรับส่งเสริมธรรมาภิบาลให้เกิดขึ้นในหน่วยงานและสามารถนำไปปฏิบัติและติดตามผลได้อย่างเป็นรูปธรรม
- 2) เป็นแนวทางตรวจสอบธรรมาภิบาลในการปฏิบัติงานด้านต่างๆขององค์กร  
ทั้งนี้เพื่อมิให้เกิดการแสวงหาผลประโยชน์ส่วนตน อันจะก่อให้เกิดความสูญเสียต่อรัฐ สังคม สิ่งแวดล้อม องค์กร ผู้รับบริการ ผู้มีส่วนได้ส่วนเสีย และผู้ปฏิบัติงานภายในองค์กร
- 3) เพื่อสร้างการยอมรับ ความน่าเชื่อถือ ความมั่นใจและศรัทธาให้เกิดขึ้นกับผู้รับบริการ ประชาชนทั่วไป และผู้มีส่วนได้ส่วนเสียทั้งภายในและภายนอกองค์กร โดยมีเป้าประสงค์การดำเนินการด้าน CG และ CSR ดังนี้

**เป้าประสงค์ 1** องค์กรมีการกำกับดูแลกิจการที่ดีการดำเนินงานมีคุณภาพและประสิทธิภาพ โดยยึดมั่นตามหลักธรรมาภิบาล

**เป้าประสงค์ 2** เป็นองค์กรที่มีความรับผิดชอบต่อสังคม

**เป้าประสงค์ 3** ภาพลักษณ์องค์กรดีเป็นที่ยอมรับของบุคลากรภายในและประชาชนทั่วไป ภายในแผนได้จัดแบ่งไว้เป็นบทต่างๆ ประกอบด้วย

บทที่ 1 บทนำ

บทที่ 2 ข้อมูลองค์กร

บทที่ 3 การวิเคราะห์สถานภาพองค์กร

บทที่ 4 นโยบายและแนวความคิดในการกำกับดูแลกิจการที่ดีและการแสดงความรับผิดชอบต่อสังคม

บทที่ 5 ยุทธศาสตร์ในการพัฒนาด้านการกำกับดูแลกิจการที่ดีและการแสดงความรับผิดชอบต่อสังคม

บทที่ 6 รายละเอียดแผนการดำเนินงานตามมาตรการและแนวทางการปฏิบัติ

ทั้งนี้ได้กำหนดประเด็นยุทธศาสตร์และกลยุทธ์ในการพัฒนาไว้เป็นประเด็นยุทธศาสตร์ จำนวน 3 ประเด็นดังต่อไปนี้

## ยุทธศาสตร์การกำกับดูแลกิจการที่ดี (CG)

### ประเด็นยุทธศาสตร์ 1

ปรับปรุงระบบบริหารจัดการองค์กรโดยมุ่งเน้นการพัฒนาคุณภาพ คุณธรรมและจริยธรรมของเจ้าหน้าที่รัฐ

### ประเด็นยุทธศาสตร์ 2

ส่งเสริมและพัฒนาระบบการเปิดเผยข้อมูลสารสนเทศและความโปร่งใสและการมีส่วนร่วมของผู้มีส่วนได้ส่วนเสีย

### ประเด็นยุทธศาสตร์ที่ 3

สร้างมาตรการ แนวทางทางในการจัดการทุจริตประพฤติมิชอบและการหลีกเลี่ยงกฎหมาย เพื่อแสวงหาประโยชน์ส่วนตน

### ประเด็นยุทธศาสตร์ 4

สร้างกลไกที่ดีในการ ส่งเสริมเผยแพร่การดำเนินงานด้านการกำกับดูแลกิจการที่ดี

## ยุทธศาสตร์การแสดงความรับผิดชอบต่อสังคม (CSR)

### ประเด็นยุทธศาสตร์ 1

ส่งเสริมกิจกรรมด้านการอนุรักษ์ทรัพยากรธรรมชาติและนำประโยชน์สู่สังคม

### ประเด็นยุทธศาสตร์ 2

ส่งเสริมกิจกรรมถ่ายทอดความรู้ทางด้านพฤกษศาสตร์และการอนุรักษ์สู่ประชาชน ทั่วทุกกลุ่มเป้าหมาย

### ประเด็นยุทธศาสตร์ที่ 3

เพิ่มคุณภาพชีวิตที่ดีของสังคม โดยการส่งเสริมให้ผู้ด้อยโอกาสได้มีโอกาสสัมผัสสุนทรียภาพในพื้นที่สวน

### ประเด็นยุทธศาสตร์ที่ 4

สร้างกลไกที่ดีในการ ส่งเสริมเผยแพร่การดำเนินงานด้านการแสดงความรับผิดชอบต่อสังคม

โดยประเด็นยุทธศาสตร์ดังกล่าว ได้มีการกำหนดตัวชี้วัดไว้เพื่อให้เกิดการติดตามประเมินผลอย่างเป็นระบบ ทั้งนี้แผนดังกล่าว จะสอดคล้องกับการดำเนินงานปัจจุบันขององค์กร เนื่องจาก การดำเนินงานด้าน CG และ CSR เป็นส่วนหนึ่งขององค์กรในทุกกิจกรรมและโครงการ

# บทที่ 1

## บทนำ

### ความเป็นมา

องค์การสวนพฤกษศาสตร์ หน่วยงานภาครัฐซึ่งมีบทบาทสำคัญอย่างยิ่งต่อการพัฒนาประเทศ ในด้านการอนุรักษ์ทรัพยากรธรรมชาติและหลากหลายทางชีวภาพของประเทศ โดยมีสถานภาพเป็นหน่วยงานรัฐวิสาหกิจ ซึ่งกำกับดูแลโดยสำนักงานคณะกรรมการนโยบายรัฐวิสาหกิจ (สคร.) สังกัดกระทรวงการคลัง

ดังนั้น เพื่อเป็นการเสริมสร้างและจัดการระบบบริหารจัดการองค์กร เพื่อตอบสนองนโยบายของสำนักงานคณะกรรมการนโยบายรัฐวิสาหกิจ จึงได้ใช้หลักการและแนวทางการกำกับดูแลที่ดีของรัฐวิสาหกิจ ปี 2552 เมื่อวันที่ 3 มิถุนายน 2552 เพื่อใช้เป็นกลไกสำคัญที่จะผลักดันให้เกิดความโปร่งใสในกิจการรัฐวิสาหกิจ นอกจากนี้ ยังมุ่งมั่นพัฒนารูปแบบการบริหารจัดการและการบริการขององค์กรให้ตอบสนองความต้องการประชาชน โดยเน้นพัฒนากิจกรรมดำเนินงานต่างๆ ที่แสดงออกถึงความรับผิดชอบต่อสังคม

องค์การสวนพฤกษศาสตร์ตระหนักถึงความสำคัญของการกำกับดูแลกิจการที่ดีและการแสดงความรับผิดชอบต่อสังคม จึงได้จัดทำแผนการพัฒนาดังกล่าวขึ้น โดยประกอบด้วยแผนการดำเนินงานด้านการกำกับดูแลกิจการที่ดี (CG) และ แผนงานการตอบสนองนโยบายการแสดงความรับผิดชอบต่อสังคม ตลอดจนแนวทางการส่งเสริมการดำเนินงานดังกล่าว เพื่อให้การบริหารงานเป็นไปอย่างมีประสิทธิภาพ โปร่งใส เป็นธรรม โดยคำนึงถึงผู้มีส่วนได้เสียทุกกลุ่ม ตลอดจนการดูแลรักษาสังคมและสิ่งแวดล้อม ทั้งนี้ คณะกรรมการองค์การสวนพฤกษศาสตร์ ได้เห็นชอบแนวทางดังกล่าวจึงแต่งตั้งคณะกรรมการกำกับดูแลกิจการที่ดี และการแสดงความรับผิดชอบต่อสังคมขึ้น โดยให้มีอำนาจหน้าที่เกี่ยวกับ การกำกับดูแลกิจการที่ดีให้เป็นไปตามแผนอย่างมีประสิทธิภาพและประสิทธิผลสูงสุด และส่งเสริมด้านกิจกรรมต่างๆ ที่แสดงถึงความรับผิดชอบต่อสังคม

ทั้งนี้การดำเนินการดังกล่าว จึงได้จัดทำแผนแม่บทด้านการกำกับดูแลกิจการที่ดีและการแสดงความรับผิดชอบต่อสังคม ขึ้นมาเพื่อเป็นแนวทางในการพัฒนาดังกล่าวต่อไปเพื่อให้สอดคล้องกับแผนวิสาหกิจของกิจการ

## วัตถุประสงค์การจัดทำแผน

เพื่อให้การปฏิบัติงานขององค์การสวนพฤกษศาสตร์ มีผลในทางปฏิบัติอย่างแท้จริง และเกิดประโยชน์กับทุกฝ่าย การจัดทำแผนการกำกับดูแลองค์การที่ดีและการแสดงออกถึงความรับผิดชอบต่อสังคมจึงได้ยึดหลักการที่สำคัญเพื่อให้บรรลุวัตถุประสงค์ ดังต่อไปนี้

- 1) เพื่อเป็นแผนและแนวทางปฏิบัติที่ชัดเจนสำหรับส่งเสริมธรรมาภิบาลให้เกิดขึ้นในหน่วยงานและสามารถนำไปปฏิบัติและติดตามผลได้อย่างเป็นรูปธรรม
- 2) เพื่อใช้เป็นแนวทางตรวจสอบธรรมาภิบาลในการปฏิบัติงานด้านต่างๆของกรม/จังหวัด ทั้งนี้เพื่อมิให้เกิดการแสวงหาผลประโยชน์ส่วนตน อันจะทำให้เกิดความสูญเสียต่อรัฐ สังคม สิ่งแวดล้อม องค์การ ผู้รับบริการ ผู้มีส่วนได้ส่วนเสีย และผู้ปฏิบัติงานภายในกรม/จังหวัด
- 3) เพื่อสร้างการยอมรับ ความน่าเชื่อถือ ความมั่นใจและศรัทธาให้เกิดขึ้นกับผู้รับบริการ ประชาชนทั่วไป และผู้มีส่วนได้ส่วนเสียทั้งภายในและภายนอกองค์การ

## เป้าประสงค์การดำเนินการด้าน CG และ CSR

- เป้าประสงค์ 1 องค์การมีการกำกับดูแลกิจการที่ดีการดำเนินงานมีคุณภาพและประสิทธิภาพ โดยยึดมั่นตามหลักธรรมาภิบาล
- เป้าประสงค์ 2 เป็นองค์กรที่มีความรับผิดชอบต่อสังคม
- เป้าประสงค์ 3 ภาพลักษณ์องค์กรดีเป็นที่ยอมรับของบุคลากรภายในและประชาชนภายนอกองค์การ

## ขั้นตอนการจัดทำแผน CG และ CSR

การจัดทำแผนดำเนินงานด้าน CG และ CSR ขององค์การ กำหนดขั้นตอนดังนี้

### 1. เก็บรวบรวมข้อมูล

- เก็บรวบรวมข้อมูล สภาพปัญหา ความต้องการขององค์กร และสภาพแวดล้อม รวมถึงนโยบายด้าน CG และ CSR เร่งด่วนที่จะดำเนินการในปีนั้นๆ

### 2. วิเคราะห์ข้อมูล

- วิเคราะห์นโยบายเป้าประสงค์ สภาพแวดล้อม สภาพปัญหา ตลอดจนกำหนด เป้าหมายและตัวชี้วัดหลักของการดำเนินงานด้าน CG และ CSR องค์การ

- กำหนดยุทธศาสตร์ในการดำเนินงานจากผลการวิเคราะห์ข้อมูล

- กำหนดแนวทางในการดำเนินงาน การกำหนดตัวชี้วัด และค่าเป้าหมายโดยศึกษาตาม

- การจัดลำดับความสำคัญของแผนงาน กิจกรรม โครงการ

- การจัดทำแนวทางการปฏิบัติงานประจำปี

### 3. จัดทำรายละเอียดแผนปฏิบัติการ

- การจัดทำรายละเอียดของแผนงาน โครงการ กิจกรรมที่ใช้เงินอุดหนุนรัฐบาล

- การจัดทำรายละเอียดของแผนงาน โครงการ กิจกรรมที่ใช้เงินรายได้

#### 4. จัดทำร่างแผน

จัดทำร่างแผนปฏิบัติการประจำปี โดยมีเค้าโครงประกอบด้วย 7 บท ดังนี้

- บทที่ 1 บทนำ
- บทที่ 2 ข้อมูลองค์กร
- บทที่ 3 การวิเคราะห์สถานการณ์ภาพองค์กร
- บทที่ 4 นโยบายและแนวความคิดในการกำกับดูแลกิจการที่ดี และการแสดงความรับผิดชอบต่อสังคม
- บทที่ 5 ยุทธศาสตร์ในการพัฒนาด้านการกำกับดูแลกิจการที่ดีและการแสดงความรับผิดชอบต่อสังคม
- บทที่ 6 รายละเอียดแผนการดำเนินงานตามมาตรการและแนวทางการปฏิบัติ

#### 5. การอนุมัติแผนและแจ้งหน่วยงานที่เกี่ยวข้อง

- เสนอผู้อำนวยการให้ความเห็น
- เสนอคณะกรรมการองค์กร ให้ความเห็นชอบ เพื่ออนุมัติ
- แจ้งหน่วยงานที่เกี่ยวข้องรับทราบ และนำไปปฏิบัติ

#### 6 รายละเอียดแผนกิจกรรมด้าน CG และ CSR ปี 2555 – 2559

### คำนิยาม

**ประเด็นยุทธศาสตร์ (Strategy Issue)** หมายถึงประเด็นหลักที่องค์กรฯ ต้องคำนึงถึง ต้องการพัฒนา ต้องการมุ่งเน้น และดำเนินการ

**เป้าประสงค์ (Goal)** เป็นสิ่งที่องค์กรฯ ต้องการจะบรรลุโดยต้องนำประเด็นยุทธศาสตร์ (Strategy Issue) มาพิจารณาว่าหากดำเนินการตามประเด็นยุทธศาสตร์จนประสบความสำเร็จแล้ว องค์กรฯ จะได้รับประโยชน์อย่างไร

**ตัวชี้วัด (Key Performance Indicator)** สิ่งที่จะเป็นตัวบ่งชี้ว่าองค์กรฯ สามารถปฏิบัติงานบรรลุเป้าประสงค์ที่วางไว้ได้หรือไม่ ขั้นตอนนี้จะต้องพิจารณาหาปัจจัยที่เป็นตัวบ่งชี้ดังกล่าว

**ค่าเป้าหมาย (Value Added)** ตัวเลข หรือค่าของตัวชี้วัดความสำเร็จที่องค์กรฯ ต้องการบรรลุขั้นตอนนี้เป็นขั้นตอนของการกำหนด หรือระบุว่า ในแผนงานนั้นๆ องค์กรฯ ต้องการทำอะไร ให้ได้เป็นจำนวนเท่าไร และภายในกรอบระยะเวลาเท่าใด

**มาตรการและแนวทางการปฏิบัติ (Methods)** หมายถึงแนวทางหรือวิธีการที่องค์กรฯ จะดำเนินการเพื่อให้บรรลุเป้าประสงค์ (Goal) โดยมาตรการและแนวทางการปฏิบัตินี้จะกำหนดขึ้นจากการพิจารณาจากปัจจัยแห่งความสำเร็จ (Critical Success factors) เป็นสำคัญ กล่าวคือ ต้องพิจารณาว่าในการที่จะบรรลุเป้าประสงค์ข้อหนึ่งๆ นั้น มีปัจจัยใดบ้างที่มีผลต่อความสำเร็จ และเราจำเป็นต้องทำอย่างไรจึงจะไปสู่จุดนั้นได้



## บทที่ 2 ข้อมูลองค์การ

### วิสัยทัศน์

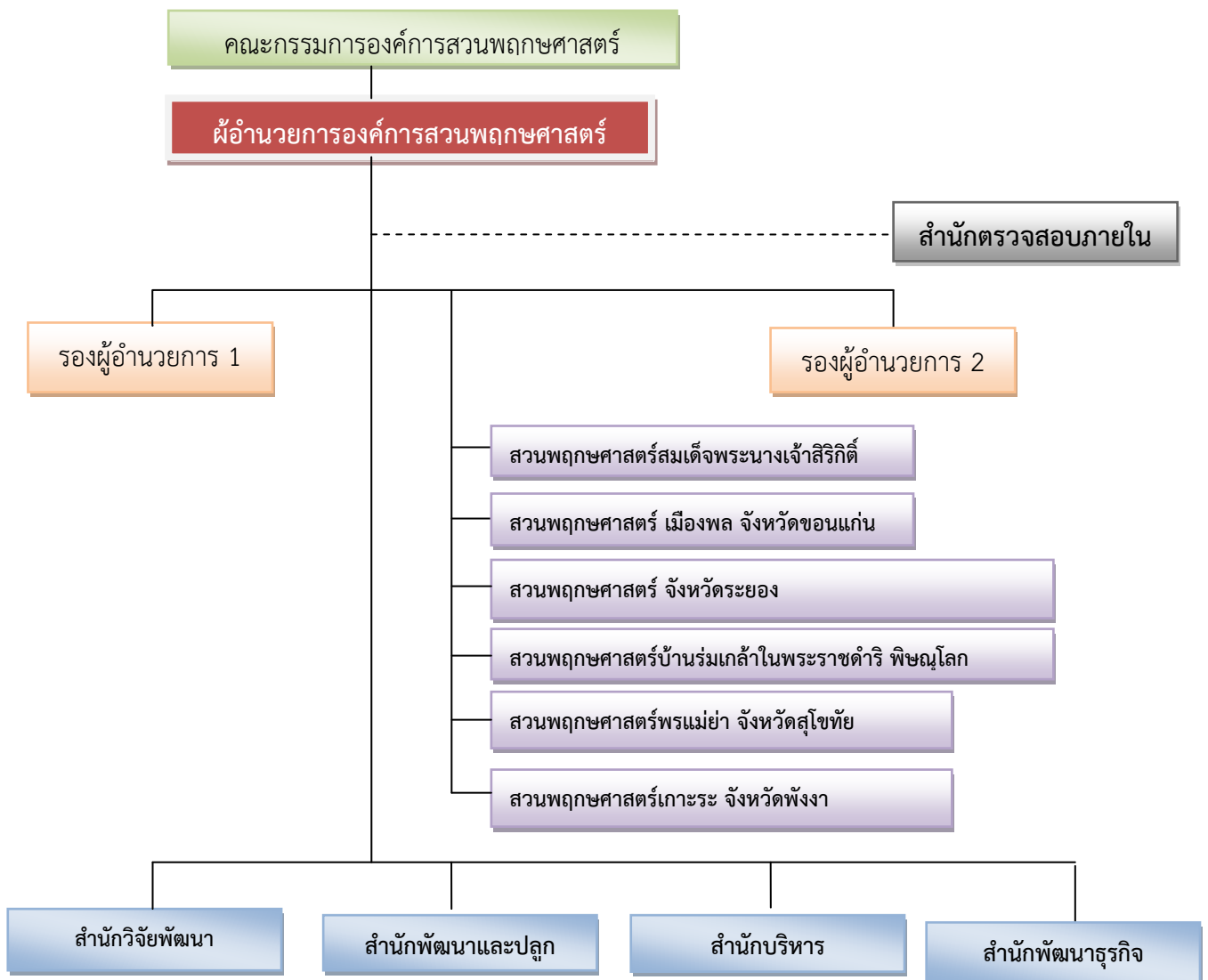
เป็นองค์กรสวนพฤกษศาสตร์ชั้นนำของเอเชียตะวันออกเฉียงใต้

To be An Outstanding Botanical Garden Organization in Southeast Asia

### พันธกิจ

- 1) สร้างองค์ความรู้และแหล่งเรียนรู้ทางด้านพฤกษศาสตร์และความหลากหลายทางชีวภาพ
- 2) เผยแพร่องค์ความรู้และสร้างมูลค่าเพิ่ม

### โครงสร้างของหน่วยงาน



## ยุทธศาสตร์องค์การ

แผนวิสาหกิจกำหนดยุทธศาสตร์ไว้จำนวน 4 ยุทธศาสตร์ และกำหนดเป้าประสงค์หลัก ซึ่งประเด็นยุทธศาสตร์ทั้ง 4 ประกอบด้วย

**ประเด็นยุทธศาสตร์ 1** สร้างสวนพฤกษศาสตร์ให้ได้มาตรฐานสากล

**เป้าประสงค์** พัฒนาสวนพฤกษศาสตร์ให้มีคุณภาพเทียบเท่าสวนพฤกษศาสตร์ในระดับภูมิภาคเอเชียตะวันออกเฉียงใต้

**ประเด็นยุทธศาสตร์ 2** สร้างและรวบรวมองค์ความรู้ด้านพฤกษศาสตร์และความหลากหลายทางชีวภาพเพื่อการอนุรักษ์ และ การใช้ประโยชน์อย่างยั่งยืน

**เป้าประสงค์** เป็นศูนย์กลางองค์ความรู้ด้านพฤกษศาสตร์และความหลากหลายทางชีวภาพของประเทศไทย

**ประเด็นยุทธศาสตร์ 3** ส่งเสริมการเรียนรู้ เผยแพร่และถ่ายทอดองค์ความรู้ด้านพฤกษศาสตร์และความหลากหลายทางชีวภาพสู่ประชาชน

**เป้าประสงค์** เป็นศูนย์กลางการเรียนรู้ด้านพฤกษศาสตร์และความหลากหลายทางชีวภาพของประเทศ

**ประเด็นยุทธศาสตร์ 4** พัฒนาสมรรถนะด้านบริหารจัดการและธุรกิจขององค์กร

**เป้าประสงค์** 1. เป็นองค์กรชั้นนำของรัฐวิสาหกิจในกลุ่มเดียวกัน

1. องค์กรมีผลกำไรเพียงพอต่อการดำเนินงานด้านธุรกิจโดยไม่ต้องพึ่งพาต้นทุนจากรัฐ

**บทที่ 3**  
**การวิเคราะห์สถานภาพองค์กรด้าน CG และ CSR**

**การวิเคราะห์สถานภาพองค์กร**

องค์กรได้ทำการวิเคราะห์สภาพแวดล้อมด้าน CG และ CSR ไว้เพื่อเป็นแนวทางในการจัดทำแผนดำเนินงานด้าน CG และ CSR ดังต่อไปนี้

จุดอ่อน	จุดแข็ง
<ol style="list-style-type: none"> <li>1. ระบบบริหารจัดการองค์กรยังไม่สามารถพัฒนาได้อย่างมีคุณภาพ และไม่สอดคล้องกับหลักหลักธรรมาภิบาลภาครัฐ</li> <li>2. กฎระเบียบบางประการไม่สอดคล้องและไม่เอื้อต่อการดำเนินงานขององค์กร</li> <li>3. สภาพแวดล้อมการทำงาน การใช้ทรัพยากรภายในองค์กร รวมถึงการให้บริการด้านต่างๆ ขององค์กรยังไม่มีประสิทธิภาพ และไม่สามารถตอบสนองความต้องการของผู้ใช้บริการ</li> <li>4. บุคลากรภายในยังไม่เข้าใจแนวทางการกำกับดูแลกิจการที่ดีและการแสดงความรับผิดชอบต่อสังคมขององค์กร</li> <li>5. ไม่มีหน่วยงานรับผิดชอบในการดำเนินงานด้าน CG และ CSR ที่ชัดเจน</li> <li>6. วัฒนธรรมองค์กรไม่ตอบสนองต่อการดำเนินงานด้าน CG และ CSR</li> </ol>	<ol style="list-style-type: none"> <li>1. อสพ. เป็นหน่วยงานที่มีภารกิจเกี่ยวข้องกับงานด้านอนุรักษ์ทรัพยากรธรรมชาติ</li> <li>2. อสพ. เป็นหน่วยงานที่มีศักยภาพทางวิชาการด้านพืชสูง และมีภาพลักษณ์เป็นแหล่งเรียนรู้ที่สำคัญทางด้านพฤกษศาสตร์และการอนุรักษ์</li> <li>3. ผู้บริหารระดับสูงให้ความสำคัญด้าน CG และ CSR</li> <li>4. บุคลากรมีประสิทธิภาพพร้อมที่จะพัฒนา</li> <li>5. องค์กรมีคณะกรรมการด้านการกำกับดูแลกิจการที่และการแสดงความรับผิดชอบต่อสังคม</li> <li>6. Website ในการจัดการระบบการเปิดเผยข้อมูลสารสนเทศ</li> </ol>
โอกาส	อุปสรรค
<ol style="list-style-type: none"> <li>1. ปัจจุบันประชาชนทุกกลุ่ม ทุกเพศ ทุกวัย ให้ความสำคัญกับสภาวะโลกร้อน และทรัพยากรธรรมชาติ</li> <li>2. รัฐบาลให้ความสำคัญกับการดำเนินงานด้าน CG และ CSR</li> <li>3. มีแนวทางและวิธีการปฏิบัติในการดำเนินงานด้าน CG และ CSR ที่ชัดเจน</li> </ol>	<ol style="list-style-type: none"> <li>1. งบประมาณสนับสนุนการดำเนินงานด้าน CG และ CSR ไม่เพียงพอ</li> <li>2. ประชาชนยังขาดความรู้ความเข้าใจในบทบาทของสวนพฤกษศาสตร์ที่มีต่อประเทศ</li> </ol>

## บทที่ 4

### นโยบายและแนวความคิดในการกำกับดูแลกิจการที่ดี และการแสดงความรับผิดชอบต่อสังคม

#### นโยบายการกำกับดูแลกิจการที่ต้องการสวนพฤษศาสตร์

1. มอบหมายให้ทุกหน่วยงานในสังกัดองค์การสวนพฤษศาสตร์ ยึดหลักธรรมาภิบาล 6 หลัก ได้แก่ หลักนิติธรรม หลักคุณธรรม หลักความโปร่งใส หลักความมีส่วนร่วม หลักความรับผิดชอบต่อสังคม และหลักความคุ้มค่า ในการดำเนินการบริหารจัดการและปฏิบัติงานขององค์การสวนพฤษศาสตร์
2. มอบหมายให้ทุกหน่วยงานในสังกัดองค์การสวนพฤษศาสตร์ ลงนามร่วมกัน ในการยอมรับการดำเนินงานภายใต้หลักธรรมาภิบาล
3. มอบหมายให้ทุกหน่วยงานในสังกัดองค์การสวนพฤษศาสตร์ ดำเนินการโครงการ กิจกรรม โดยให้มีการวิเคราะห์ความเสี่ยงตามหลักธรรมาภิบาล ทั้งนี้มติที่ประชุม ได้มอบหมายให้ผู้อำนวยการ องค์การสวนพฤษศาสตร์ มีหน้าที่กำกับกรปฏิบัติงานให้เป็นไปตามกฎระเบียบ นโยบายที่ได้กำหนดไว้

#### แนวคิดในการกำกับดูแลกิจการที่ต้องการสวนพฤษศาสตร์

การจัดทำแผนการกำกับดูแลองค์การที่ดีขององค์การสวนพฤษศาสตร์ ยึดหลักธรรมาภิบาล และหลักสำคัญสำหรับการจัดทำกรกำกับดูแลที่ดี ในการดำเนินการบริหารจัดการและปฏิบัติงานขององค์การสวนพฤษศาสตร์ โดยมีภาพรวมดังนี้

1. รัฐธรรมนูญแห่งราชอาณาจักรไทย พุทธศักราช 2550 หมวด 4 หน้าที่ของชนชาวไทย มาตรา 74 กำหนดให้ “บุคคลผู้เป็นข้าราชการ พนักงาน ลูกจ้างของหน่วยราชการ หน่วยงานของรัฐ รัฐวิสาหกิจ หรือเจ้าหน้าที่อื่นของรัฐ มีหน้าที่ดำเนินการให้เป็นไปตามกฎหมายเพื่อรักษาประโยชน์ส่วนรวม อำนาจ ความสะดวก และให้บริการแก่ประชาชนตามหลักธรรมาภิบาลของการบริหารกิจการบ้านเมืองที่ดีในการปฏิบัติหน้าที่และในการปฏิบัติกรอื่นที่เกี่ยวข้องกับประชาชน บุคคลตามวรรคหนึ่งต้องวางตนเป็นกลางทางการเมือง...” และมาตรา 78 (4) (5) รัฐต้องดำเนินการตามแนวนโยบายด้านการบริหารราชการแผ่นดิน ดังต่อไปนี้

- (4) พัฒนาระบบงานภาครัฐ โดยมุ่งเน้นการพัฒนาคุณภาพ คุณธรรม และจริยธรรมของเจ้าหน้าที่ของรัฐ ควบคู่ไปกับการปรับปรุงรูปแบบและวิธีการทำงาน เพื่อให้การบริหารราชการแผ่นดิน เป็นไปอย่างมีประสิทธิภาพ และส่งเสริมให้หน่วยงานของรัฐใช้หลักการบริหารกิจการบ้านเมืองที่ดีเป็นแนวทางในการปฏิบัติราชการ

- (5) จัดระบบงานราชการและงานของรัฐอย่างอื่น เพื่อให้การจัดทำและการให้บริการสาธารณะ เป็นไปอย่างรวดเร็ว มีประสิทธิภาพ โปร่งใส และตรวจสอบได้ โดยคำนึงถึงการมีส่วนร่วมของประชาชน

2. การกำหนดให้มีการจัดทำนโยบายการกำกับดูแลองค์การที่ดีนี้ ถือเป็นส่วนหนึ่งของการนำหลักการบริหารกิจการบ้านเมืองที่ดีหรือธรรมาภิบาลเข้ามาประยุกต์ใช้ในการเปลี่ยนแปลงระบบการบริหารราชการแผ่นดินของไทย ดังเจตนารมณ์ที่ปรากฏอย่างชัดเจนในมาตรา 3/1 แห่งพระราชบัญญัติระเบียบบริหารราชการแผ่นดิน พ.ศ. 2534 ซึ่งแก้ไขเพิ่มเติมโดยพระราชบัญญัติระเบียบบริหารราชการแผ่นดิน

(ฉบับที่ 5) พ.ศ. 2545 มุ่งเน้นให้ส่วนราชการใช้วิธีการบริหารกิจการบ้านเมืองที่ดีมาเป็นแนวทางในการปฏิบัติราชการ กล่าวคือ

“การบริหารราชการเพื่อประโยชน์สุขของประชาชน เกิดผลสัมฤทธิ์ต่อภารกิจของรัฐ ความมีประสิทธิภาพ ความคุ้มค่าในเชิงภารกิจแห่งรัฐ การลดขั้นตอนการปฏิบัติงาน การลดภารกิจและยุบเลิกหน่วยงานที่ไม่จำเป็น การกระจายภารกิจและทรัพยากรให้แก่ท้องถิ่น การกระจายอำนาจตัดสินใจ การอำนวยความสะดวก และการตอบสนองความต้องการของประชาชน ทั้งนี้ โดยมีผู้รับผิดชอบต่อผลงาน

การจัดสรรงบประมาณและการบรรจุแต่งตั้งบุคคลเข้าดำรงตำแหน่ง หรือปฏิบัติหน้าที่ต้องคำนึงถึงหลักการตามวรรคหนึ่ง

ในการปฏิบัติหน้าที่ของส่วนราชการ ต้องใช้วิธีการบริหารกิจการบ้านเมืองที่ดี โดยเฉพาะอย่างยิ่งให้คำนึงถึงความรับผิดชอบของผู้ปฏิบัติงาน การมีส่วนร่วมของประชาชน การเปิดเผยข้อมูล การติดตามตรวจสอบและประเมินผลการปฏิบัติงาน ทั้งนี้ ตามความเหมาะสมของภารกิจ

เพื่อประโยชน์ในการดำเนินการให้เป็นไปตามมาตรานี้ จะตราพระราชกฤษฎีกากำหนดหลักเกณฑ์และวิธีการในการปฏิบัติราชการและการส่งการให้ส่วนราชการและข้าราชการปฏิบัติก็ได้”

3. คำแถลงนโยบายรัฐบาลของคณะรัฐมนตรีต่อรัฐสภาเมื่อวันที่ 7 ตุลาคม 2551 ประกอบด้วยพัฒนาระบบงานให้มีความรวดเร็ว มีประสิทธิภาพ โปร่งใส และตรวจสอบได้ ส่งเสริมให้ใช้หลักธรรมาภิบาลเป็นแนวทางในการปฏิบัติราชการ และพัฒนาสมรรถนะของข้าราชการและเจ้าหน้าที่ของรัฐทุกระดับอย่างต่อเนื่อง เพื่อให้มีขีดความสามารถในการปฏิบัติราชการและการส่งมอบบริการสาธารณะ โดยจะเน้นการพัฒนาข้าราชการในตำแหน่งที่มีความสำคัญต่อยุทธศาสตร์การพัฒนาประเทศ และสร้างผู้นำ การเปลี่ยนแปลงในระบบราชการ รวมทั้งวางมาตรการสำหรับประเมินผลการปฏิบัติงาน และจ่ายค่าตอบแทนที่เป็นธรรมตามผลงาน เพื่อให้เกิดขวัญกำลังใจและแรงจูงใจ ในการพัฒนาผลงาน

ทั้งนี้ ภาครัฐได้กำหนดให้มีระเบียบสำนักนายกรัฐมนตรีว่าด้วยการสร้างระบบการบริหาร กิจการบ้านเมืองและสังคมที่ดี พ.ศ. 2542 โดยมีจุดมุ่งหมายเพื่อสร้างกฎเกณฑ์และกลไกที่ดีในการบริหารกิจการบ้านเมืองและสังคม

1. สร้างกฎเกณฑ์และกลไกที่ดีในการบริหารกิจการบ้านเมืองและสังคม
2. พัฒนาศักยภาพของนักวิชาการให้สามารถศึกษา ค้นคว้า และเสนอแนะแนวทางแก้ไขปัญหาต่าง ๆ ที่จำเป็นต่อการบริหารกิจการบ้านเมือง
3. ปรับปรุงระบบการบริหารจัดการของภาครัฐและธุรกิจให้รวดเร็ว ชัดเจน และเป็นธรรม
4. ขยายโอกาสของประชาชนในการรับรู้ข้อมูลข่าวสารของภาครัฐ
5. ขจัดการทุจริตประพฤติมิชอบและการหลีกเลี่ยงกฎหมาย เพื่อแสวงหาประโยชน์ส่วนตน ทั้งในภาครัฐและเอกชนสำหรับการดำเนินการในรัฐวิสาหกิจ ที่ผ่านมาได้ดำเนินการเกี่ยวกับการกำกับดูแลที่ดีไปแล้วหลายรูปแบบ เช่น กำหนดให้มีจรรยาบรรณของกรรมการในรัฐวิสาหกิจการจัดให้มีคณะกรรมการตรวจสอบในรัฐวิสาหกิจการแก้ไขพระราชบัญญัติคุณสมบัติมาตรฐานสำหรับกรรมการและพนักงานในรัฐวิสาหกิจ โดยให้ผู้บริหารสูงสุดของรัฐวิสาหกิจมาจากการคัดสรร และทำสัญญาจ้างด้วย โดยมีระยะเวลาในการดำรงตำแหน่งที่ชัดเจน

### ประโยชน์ของการมีการกำกับดูแลที่ดี

การที่รัฐวิสาหกิจจัดให้มีการกำกับดูแลที่ดี และมีการประเมินผลการกำกับดูแลที่ดีใน รัฐวิสาหกิจแล้ว ย่อมทำให้สามารถสร้างมูลค่าเพิ่มให้เกิดในรัฐวิสาหกิจ และเป็นที่น่าพอใจที่จะเกิดประโยชน์ต่อผู้ที่เกี่ยวข้องและผู้มีส่วนได้เสียทุกฝ่าย ไม่ว่าจะเป็น เจ้าของกิจการ/ ผู้ถือหุ้น องค์กร รัฐวิสาหกิจ และประชาชน ดังต่อไปนี้

1. สร้างความโปร่งใส และมีมาตรฐานการปฏิบัติที่เป็นสากล
2. เป็นการเพิ่มความน่าเชื่อถือ และความมั่นใจแก่สาธารณชน เจ้าของกิจการ/ผู้ถือหุ้น นักลงทุน ทั้งในและต่างประเทศ
3. สร้างความมั่นใจในการลงทุน และทำให้มูลค่ากิจการสูงขึ้น
4. ทำให้เกิดรูปแบบกิจการที่เป็นที่ยอมรับ และสามารถแข่งขันได้ในสภาพตลาดการ แข่งขันเสรี
5. ทำให้เกิดการสร้างพันธมิตรผูกพัน เพื่อให้ผู้บริหารใช้อำนาจภายในขอบเขต รวมถึงการสร้างกรอบความรับผิดชอบของคณะผู้บริหาร และคณะกรรมการต่อผู้มีส่วนได้เสีย และสังคมส่วนรวมทำให้เกิดระบบความรับผิดชอบของผู้บริหารต่อกรรมการ และกรรมการต่อเจ้าของกิจการ / ผู้ถือหุ้น เป็นลำดับขึ้นไป
6. เป็นเครื่องมือการตรวจสอบการทำงานด้านต่าง ๆ ขององค์กร เพื่อเป็นแนวทางเสนอข้อคิดเห็น ข้อเสนอแนะให้กับองค์กร เพื่อปรับปรุงแก้ไขการดำเนินงานให้มีประสิทธิผลและประสิทธิภาพดียิ่งขึ้น
7. ป้องกันการแสวงหาประโยชน์จากการเป็นกรรมการ และเสริมสร้างความโปร่งใสใน การบริหารจัดการ

หลักสำคัญสำหรับการจัดทำกรกำกับดูแลที่ดี อันเป็นมาตรฐานสากล 7 ประการ ดังนี้

Accountability	1. ความรับผิดชอบต่อผลการปฏิบัติหน้าที่
Responsibility	2. ความสำนึกในหน้าที่ด้วยขีดความสามารถและประสิทธิภาพที่เพียงพอ
Equitable Treatment	3. การปฏิบัติต่อผู้มีส่วนได้ส่วนเสียโดยสุจริต และจะต้องพิจารณาให้เกิดความเท่าเทียมกัน เช่น การจัดซื้อจัดจ้าง ต้องให้ทุกคนได้รับความยุติธรรมและเท่าเทียมกัน หากมีการร้องเรียนต้องมีคำอธิบายได้เป็นต้น
Transparency	4. ความโปร่งใสกล่าวคือ ต้องมีความโปร่งใสใน 2 ลักษณะดังนี้ <ul style="list-style-type: none"> <li>• ความโปร่งใสในการดำเนินงานที่สามารถตรวจสอบได้</li> <li>• มีการเปิดเผยข้อมูลอย่างโปร่งใส (Transparency of Information Disclosure) คือ มีการแสดงผลประกอบ</li> </ul> การอย่างโปร่งใสแก่ผู้ที่เกี่ยวข้องทุกฝ่าย
Value Creation	5. การสร้างมูลค่าเพิ่มแก่กิจการทั้งในระยะสั้นและระยะยาวโดยการเปลี่ยนแปลงหรือ เพิ่มมูลค่าใดๆ นั้นจะต้องเป็นการเพิ่มความสามารถในทุกด้านเพื่อการแข่งขัน
Ethics	6. การส่งเสริมพัฒนาการกำกับดูแล และจรรยาบรรณที่ดีในการประกอบธุรกิจ
Participation	7. การมีส่วนร่วม เป็นการส่งเสริมให้เกิดการกระจาย โอกาสแก่ประชาชนใหม่ส่วนร่วมในการแสดงความคิดเห็น เกี่ยวกับการดำเนินการใดๆ ที่อาจมีผลกระทบต่อสิ่งแวดล้อม สุขภาพ อนามัย คุณภาพชีวิต และความเป็นอยู่ของชุมชนหรือท้องถิ่น

## นโยบายการแสดงความรับผิดชอบต่อสังคม

มอบหมายให้ทุกหน่วยงานสังกัดองค์การสวนพฤกษศาสตร์ ปฏิบัติงานภายใต้หลักจริยธรรมและการกำกับที่ดีควบคู่ไปกับการใส่ใจ ดูแลรักษาสังคมและสิ่งแวดล้อม ทั้งภายในและภายนอกองค์กร ประกอบด้วย 4 นโยบายดังนี้

1. นโยบายลดมลพิษ เพิ่มคุณภาพชีวิตให้แก่ชุมชนละแวกใกล้เคียง สวนพฤกษศาสตร์สมเด็จพระนางเจ้าสิริกิติ์

2. นโยบายเพิ่มคุณภาพชีวิตที่ดีของสังคม โดยการส่งเสริมให้ผู้ด้อยโอกาสได้มีโอกาสสัมผัสสุนทรียภาพในพื้นที่สวน

3. นโยบายถ่ายทอดความรู้ทางด้านพฤกษศาสตร์และการอนุรักษ์สู่ประชาชน

4. นโยบายเพิ่มพื้นที่สีเขียวลดภาวะโลกร้อน

ทั้งนี้ให้ดำเนินการอย่างต่อเนื่อง โดยการมีส่วนร่วมของคณะกรรมการ อ.ส.พ. ผู้บริหาร พนักงาน ชุมชน ผู้ด้อยโอกาสทางสังคม ผู้พิการ ผู้สูงอายุ และประชาชนทั่วไปในกิจกรรม โครงการ ด้านการแสดงความรับผิดชอบต่อสังคม

## แนวคิดในการแสดงความรับผิดชอบต่อสังคม

ในช่วงหลายปีที่ผ่านมา CSR หรือ Corporate Social Responsibility เป็นแนวคิดที่เป็นกระแสไปทั่วโลก องค์กรหรือบริษัทต่างๆ ได้ยึดเป็นแนวปฏิบัติในการดำเนินธุรกิจควบคู่ไปกับการแสดงความรับผิดชอบต่อสังคม CSR หมายถึง การเอื้อประโยชน์ต่อผู้มีส่วนได้เสียทุกฝ่ายอย่างเหมาะสมโดยไม่ไปเบียดเบียนฝ่ายใด วิสาหกิจที่มี CSR ย่อมไม่ซูดรีดแรงงานลูกจ้าง ไม่ฉ้อโกงลูกค้า ไม่เอาเปรียบคู่ค้า ไม่ทำลายสิ่งแวดล้อม หรือทำร้ายชุมชนโดยรอบที่ตั้งของวิสาหกิจด้วยการก่อมลพิษ เป็นต้น วิสาหกิจที่ขาด CSR ย่อมสะท้อนถึงการขาดความโปร่งใส อันที่จริงแล้วการมี CSR คือการทำธุรกิจให้ถูกต้องตามกฎหมาย และจรรยาบรรณนั่นเอง อาทิเช่น ไม่หลบล้างกฎหมายแรงงาน กฎหมายแพ่งและพาณิชย์ กฎหมายอาญา ในกรณีต่าง ๆ ทำให้พนักงานในองค์กรมีความสุข ได้ค่าจ้างที่เหมาะสม มีคุณภาพชีวิตดีขึ้น ไม่เบียดเบียนทำร้ายสังคม สิ่งแวดล้อม เป็นต้น

CSR หรือ ความรับผิดชอบต่อสังคมขององค์กรธุรกิจ เริ่มแพร่หลายขึ้นในประเทศไทยประมาณปี 2549 ทั้งบริษัทจดทะเบียนไทย บริษัทข้ามชาติ และรัฐวิสาหกิจต่างๆ ก็ถือว่าการสร้างภาพลักษณ์ขององค์กรไปด้วย ทำให้การดำเนินงานของธุรกิจนั้นๆ เป็นไปอย่างสะดวก ประชาชนทั่วไปก็เห็นดีเห็นงามในการทำความดีต่อชุมชน สังคม และสิ่งแวดล้อม แต่ความจริงแล้วเราไม่ควรยึดคติที่ว่า มี CSR คือ การทำบุญ บริษัทนั้นๆ มีบุญคุณต่อสังคม เพราะแท้ที่จริงแล้ว CSR คือการลงทุนอย่างหนึ่ง ซึ่งคุ้มค่าทางการเงินและการตลาด ทำให้เกิดการพัฒนายั่งยืน ความรับผิดชอบต่อสังคมของธุรกิจ ต้องดูแลควบคู่ไปทั้ง 3 ด้าน คือ กำไร สังคม และสิ่งแวดล้อม โดยสังคมนั้นหมายถึง “ชุมชน” หรือ “คนในชุมชน” ที่องค์กรตั้งอยู่ การดำเนินกิจการด้วยความรับผิดชอบต่อสังคมนี้ไม่เพียงแต่ปฏิบัติตามกฎหมายหรือถูกหลักจริยธรรมเท่านั้น หากแต่ยังสามารถสร้างสรรค์หรือ “ลงทุน” ด้วยโครงการต่างๆ เช่น การสนับสนุนการพัฒนา ศักยภาพเยาวชน การพัฒนาคุณภาพชีวิตคน เป็นต้น ซึ่งผลของการลงทุนที่มีประโยชน์เหล่านี้ จะก่อให้เกิดการพัฒนายั่งยืนต่อสังคมและประเทศชาติ และส่งผลดีต่อผลประโยชน์ของธุรกิจไปด้วยนั่นเอง



กิจกรรม CSR จะส่งผลให้ภาพลักษณ์ขององค์กรดีขึ้นนั้นเป็นเรื่องแน่นอน แต่ผลลัพธ์จาก CSR จะทำให้เงินลงทุนได้ผลตอบแทนคุ้มค่าและองเงย มีคุณค่าองงามแก่สังคมด้วย ไม่ใช่แค่เพื่อบริษัทฝ่ายเดียว เรื่องความสำคัญของ CSR เป็นเรื่องที่มีผู้บริหารองค์กรขนาดใหญ่ทั่วโลก ต่างได้พิสูจน์จนทราบแน่ชัดแล้วว่า มีแต่ผลดี Win-win แก่ทุกฝ่าย เพราะเมื่อองค์กรทำสิ่งที่ดีแล้ว ผู้คนในสังคมย่อมจะเล็งเห็นและเป็นคนตัดสินใจ รวมไปถึงให้การสนับสนุนองค์กรนั้นๆ ทำให้ธุรกิจสามารถอยู่รอดได้ พร้อมผลประกอบการที่น่าพอใจ

ปัญหาในแต่ละสังคมนั้นมีมากมาย แต่ละบริษัทอาจไม่สามารถดูแลจัดการได้ดีมากทุกเรื่อง อาจเลือกทำอย่างจริงจังในประเด็นที่เกี่ยวข้องกับธุรกิจของตัวเองเอง หรือเรื่องที่เกี่ยวข้องกับความสนใจห่วงใยเป็นพิเศษ เช่น บริษัท บางจาก เน้น CSR มากในเรื่องพลังงานทางเลือกที่ทำให้เกิดผลกระทบต่อสิ่งแวดล้อมน้อยลง หรือธนาคารกรุงเทพให้ความสำคัญมากในเรื่องการส่งเสริมการศึกษาของเยาวชน เอไอเอสเน้นการสร้างอาชีพช่วยผู้พิการ หรือการใช้เทคโนโลยีของโทรศัพท์มือถือช่วยสืบประวัติบุคคลได้โดยเร็ว ทำให้สามารถติดตามจับกุมคนร้ายได้เพิ่มขึ้น เป็นต้น

### นิยาม ความหมายของ CSR

“การให้นิยาม CSR นั้น หลายๆ องค์กร หรือบุคคลได้กล่าวไว้ในหลายๆ ลักษณะ แล้วแต่ความเข้าใจที่แตกต่างกันออกไป ซึ่งในทางสากลแล้วยังไม่มีการกำหนดอย่างชัดเจนถึงนิยามของ CSR ที่เป็นหนึ่งเดียว จึงขอยกตัวอย่างของการให้นิยาม CSR ดังนี้ “CSR คือ แนวคิดที่บริษัทผสมผสานความห่วงใยต่อสังคมและสิ่งแวดล้อมไว้ในกระบวนการดำเนิน ธุรกิจและการมีปฏิสัมพันธ์กับผู้มีส่วนได้เสียภายใต้พื้นฐานการกระทำด้วยความสมัครใจ”

### ISOให้ความหมายว่า

“CSR คือการดำเนินกิจกรรมภายในและภายนอกองค์กรที่คำนึงถึงผลกระทบต่อสังคม ทั้งในระดับใกล้ (ผู้มีส่วนเกี่ยวข้องโดยตรงกับองค์กร เช่น ลูกค้า คู่ค้า ครอบครั้ว พนักงาน ชุมชนท้องถิ่นที่องค์กรตั้งอยู่) และระดับโลก (ผู้มีส่วนเกี่ยวข้องกับองค์กรทางอ้อม เช่น คู่แข่งขันทางธุรกิจ ประชาชนโดยทั่วไป) ด้วยการใช้ทรัพยากรที่มีอยู่ในองค์กรหรือทรัพยากรจากภายนอกองค์กร ในอันที่จะทำให้อยู่ร่วมกันในสังคมได้อย่างเป็นปกติสุข

### ประเภทของCSR

ประเภทของงาน CSR แบ่งออกเป็น 3 กลุ่มด้วยกัน ประกอบด้วย

**CSR-after-process** เป็นการดำเนินกิจกรรมที่แยกต่างหากจากการดำเนินธุรกิจที่เป็นกระบวนการหลักของกิจการ (รวมความถึงกิจกรรมที่เกิดจากผลต่อเนื่องของกระบวนการดำเนินการธุรกิจ) เช่น การแจกจ่ายสิ่งของบรรเทาสาธารณภัย การบำเพ็ญประโยชน์ต่อสาธารณะ และการเยียวยาชุมชนที่ได้รับผลกระทบทางมลพิษจากการประกอบการ

**CSR-in-process** เป็นการดำเนินความรับผิดชอบต่อสังคมที่อยู่ในกระบวนการหลักของกิจการหรือเป็นการทำธุรกิจที่หากำไรอย่างมีความรับผิดชอบต่อสังคม เช่น การป้องกัน หรือกำจัดมลพิษในกระบวนการผลิต เพื่อไม่ให้เกิดผลกระทบต่อชุมชน การผลิตสินค้าและบริการที่มีคุณภาพและได้มาตรฐานตามข้อกำหนดในฉลากผลิตภัณฑ์ การเปิดเผยข้อมูลผลิตภัณฑ์ต่อผู้บริโภคอย่างถูกต้องครบถ้วน การชดเชยความเสียหายให้แก่ลูกค้าที่เกิดจากความผิดพลาดและความบกพร่องของพนักงาน ซึ่งการดำเนินความรับผิดชอบต่อสังคมเหล่านี้ ถือเป็นกิจกรรมที่อยู่เวลาทำงานปกติของกิจการ

CSR-as-process เป็นกิจกรรมที่ดำเนินงานโดยองค์กรที่ไม่แสวงหากำไรให้กับตนเอง เป็นหน่วยงานที่ก่อตั้งขึ้นเพื่อมุ่งสร้างประโยชน์ต่อสังคมเป็นด้านหลัก เช่น มูลนิธิ / สมาคมการกุศล ที่เป็นองค์กรสาธารณประโยชน์ องค์กรประชาชนและส่วนราชการ

### หลักแนวคิดสำคัญเกี่ยวกับ CSR

คณะทำงานส่งเสริมความรับผิดชอบต่อสังคมและสิ่งแวดล้อมของบริษัทจดทะเบียน คณะกรรมการกำกับหลักทรัพย์และตลาดหลักทรัพย์ (กลต.) ได้ให้หลักสำคัญของการปฏิบัติตามแนวทาง CSR ซึ่งควรอยู่บนพื้นฐานของความพอประมาณที่ธุรกิจต้องไม่เบียดเบียนตนเอง และขณะเดียวกันก็ต้องไม่เบียดเบียนสังคมด้วย โดยอ้างอิงจากกลต.สามารถแบ่งแนวปฏิบัติในเรื่อง CSR ได้เป็น 8 หัวข้อ ดังนี้

1. การกำกับดูแลกิจการที่ดี
2. การประกอบธุรกิจด้วยความเป็นธรรม
3. การเคารพสิทธิและการปฏิบัติต่อแรงงานอย่างเป็นธรรม
4. ความรับผิดชอบต่อผู้บริโภค
5. การร่วมพัฒนาชุมชนและสังคม
6. การดูแลรักษาสิ่งแวดล้อม
7. การเผยแพร่ข่าวสารจากการดำเนินความรับผิดชอบต่อสังคม
8. การจัดทำรายงานด้านสังคมและสิ่งแวดล้อม

**บทที่ 5**  
**ยุทธศาสตร์ในการพัฒนาด้านการกำกับดูแลกิจการที่ดี**  
**และการแสดงความรับผิดชอบต่อสังคม**

องค์การสวนพฤกษศาสตร์ได้ทำการวิเคราะห์สถานการณ์ภาพองค์กร และ นโยบายการกำกับดูแลกิจการที่ดีและการแสดงความรับผิดชอบต่อสังคมเพื่อเป็นแนวทางในการจัดยุทธศาสตร์การพัฒนา โดยได้กำหนดประเด็นยุทธศาสตร์และกลยุทธ์ในการพัฒนาไว้เป็นประเด็นยุทธศาสตร์ ดังต่อไปนี้

**ยุทธศาสตร์การกำกับดูแลกิจการที่ดี (CG)**

**ประเด็นยุทธศาสตร์ 1**

ปรับปรุงระบบบริหารจัดการองค์กรโดยมุ่งเน้นการพัฒนาคุณภาพ คุณธรรมและจริยธรรมของเจ้าหน้าที่รัฐ

**ประเด็นยุทธศาสตร์ 2**

ส่งเสริมและพัฒนาระบบการเปิดเผยข้อมูลสารสนเทศและความโปร่งใสและการมีส่วนร่วมของผู้มีส่วนได้ส่วนเสีย

**ประเด็นยุทธศาสตร์ที่ 3**

สร้างมาตรการ แนวทางทางในการป้องกันการทุจริตประพฤติมิชอบและการหลีกเลี่ยงกฎหมายเพื่อแสวงหาประโยชน์ส่วนตน

**ประเด็นยุทธศาสตร์ 4**

สร้างกลไกที่ดีในการ ส่งเสริมเผยแพร่การดำเนินงานด้านการกำกับดูแลกิจการที่ดี

**ยุทธศาสตร์การแสดงความรับผิดชอบต่อสังคม (CSR)**

**ประเด็นยุทธศาสตร์ 1**

ส่งเสริมกิจกรรมด้านการอนุรักษ์ทรัพยากรธรรมชาติและนำประโยชน์สู่สังคม

**ประเด็นยุทธศาสตร์ 2**

ส่งเสริมกิจกรรมถ่ายทอดความรู้ทางด้านพฤกษศาสตร์และการอนุรักษ์สู่ประชาชน ทั่วทุกกลุ่มเป้าหมาย

**ประเด็นยุทธศาสตร์ที่ 3**

เพิ่มคุณภาพชีวิตที่ดีของสังคมโดยส่งเสริมให้ผู้ด้อยโอกาสได้มีโอกาสสัมผัสสุนทรียภาพในพื้นที่สวน

**ประเด็นยุทธศาสตร์ที่ 4**

สร้างกลไกที่ดีในการ ส่งเสริมเผยแพร่การดำเนินงานด้านการแสดงความรับผิดชอบต่อสังคม

จากประเด็นยุทธศาสตร์ข้างต้น จึงสามารถนำไปสู่การปฏิบัติได้ ตามรายละเอียดดังต่อไปนี้

ยุทธศาสตร์การกำกับดูแลกิจการที่ดี (CG)

ประเด็นยุทธศาสตร์	เป้าประสงค์	ตัวชี้วัด	ค่าเป้าหมาย	มาตรการและ แนวทางปฏิบัติ
1. ปรับปรุงระบบบริหารจัดการองค์กรทุกด้านโดยมุ่งเน้นการพัฒนาคุณภาพคุณธรรมและจริยธรรมของเจ้าหน้าที่รัฐ	<p>1) มุ่งพัฒนาระบบงานองค์กรในด้านการบริหารทรัพยากรมนุษย์ ด้านการบริหารความเสี่ยง ควบคุมภายใน ตรวจสอบภายใน และการบริหารจัดการสารสนเทศ อย่างมีประสิทธิภาพ</p> <p>2) มีสภาพแวดล้อมการทำงานที่เหมาะสมสนับสนุนการให้บริการประชาชนมีประสิทธิภาพ รวดเร็ว โปร่งใสและตรวจสอบได้ โดยคำนึงถึงการมีส่วนร่วมของประชาชนเป็นหลัก</p> <p>3) การใช้ทรัพยากรต่างๆ ภายในองค์กรคุ้มค่าและเหมาะสม</p>	<p>1) ค่าคะแนนประเมินด้านการบริหารจัดการองค์กรที่เพิ่มขึ้น</p> <p>2) ระดับความพึงพอใจต่อสภาพแวดล้อมการทำงานภายในองค์กร</p> <p>3) จำนวนโครงการหรือกิจกรรมที่สนับสนุนการใช้ทรัพยากรร่วมกัน</p>	<p>1) ค่าคะแนน <math>\geq</math> ระดับ 3 ในด้านต่างๆ ดังต่อไปนี้</p> <p>1.1) การบริหารทรัพยากรมนุษย์</p> <p>1.2) การบริหารจัดการความเสี่ยง</p> <p>1.3) การควบคุมภายใน</p> <p>1.4) การตรวจสอบภายใน</p> <p>1.5) การบริหารจัดการสารสนเทศ</p> <p>2) มีระดับความพึงพอใจเฉลี่ยอยู่ในระดับ 4</p> <p>3) จำนวนโครงการ <math>\geq</math> 1 โครงการ / ปี</p>	<p>1) ปรับปรุงระบบการบริหารจัดการทรัพยากรมนุษย์ให้มีประสิทธิภาพทั้งในด้านความรู้ ความสามารถ สมรรถนะ ตลอดจนคุณธรรมและจริยธรรม</p> <p>2) พัฒนาระบบการบริหารจัดการความเสี่ยง ควบคุมภายใน และตรวจสอบภายในอย่างมีระบบ</p> <p>3) พัฒนาระบบเทคโนโลยีสารสนเทศ และจัดวางระบบสารสนเทศภายในองค์กรตามหลัก ITG</p> <p>4) จัดให้มีการจัดกิจกรรมส่งเสริมการปรับปรุงสภาพล้อมในการทำงาน</p> <p>5) จัดให้มีกิจกรรมส่งเสริมการใช้ทรัพยากรต่างๆ ภายในองค์กรอย่างต่อเนื่อง</p>

ประเด็นยุทธศาสตร์	เป้าประสงค์	ตัวชี้วัด	ค่าเป้าหมาย	มาตรการและ แนวทางปฏิบัติ
2 ส่งเสริมและพัฒนาระบบการเปิดเผยข้อมูลสารสนเทศและความโปร่งใสและการมีส่วนร่วมของผู้มีส่วนได้ส่วนเสีย	มุ่งขยายโอกาสในการรับรู้ข้อมูลข่าวสารของภาครัฐอย่างโปร่งใสและเปิดโอกาสให้ผู้มีส่วนได้ส่วนเสียมีส่วนร่วมในการแสดงความคิดเห็นต่อข้อมูล ข่าวสารขององค์กร	1) ร้อยละความสมบูรณ์ปริมาณข้อมูลข่าวสารภายในองค์กรตามพรบ. ข้อมูลข่าวสาร 2) จำนวนครั้งในการแสดงความคิดเห็นที่มีต่อองค์กรในด้านต่างๆ 3) จำนวนครั้งในการตอบข้อซักถามและข้อสงสัย	1) ร้อยละ 100 ของข้อมูลข่าวสารที่ต้องเปิดเผยทั้งหมด 2) จำนวนครั้งในการแสดงความคิดเห็นเพิ่มจากปีก่อนร้อยละ 10 3) ร้อยละ 100 ของ การตอบข้อซักถามและข้อสงสัย	1) พัฒนาระบบสารสนเทศเพื่อการบริการข้อมูลข่าวสาร ให้ครอบคลุมสอดคล้องกับ พรบ. ข้อมูลข่าวสาร ของทางราชการ 2) จัดให้มีช่องทางแสดงความคิดเห็นและการตอบสนองของผู้มีส่วนได้ส่วนเสียที่สามารถเข้าถึงได้อย่างง่าย
3. สร้างมาตรการ แนวทางในการจัดการและการจัดการทุจริตประพฤติมิชอบและการหลีกเลี่ยงกฎหมาย เพื่อแสวงหาประโยชน์ส่วนตน	องค์กรมีการดำเนินงานที่โปร่งใสและปราศจากการทุจริตประพฤติมิชอบ	จำนวนครั้งของการรายงานด้านการกระทำผิดประพฤติมิชอบ ในด้านต่างๆ	ไม่มีการกระทำผิดประพฤติมิชอบ	1) สัมมนา เพื่อทบทวน ปรับปรุง กฎระเบียบข้อบังคับจรรยาบรรณ อสพ. 2) พัฒนา ระบบรับเรื่องร้องทุกข์ร้องเรียนภายในองค์กรให้มีประสิทธิภาพ 3) สัมมนา จัดทำและทบทวนคู่มือแนวทางการปฏิบัติและรายงานความขัดแย้งทางผลประโยชน์ของกรรมการผู้บริหาร และพนักงาน
4. สร้างกลไกที่ดีในการส่งเสริมเผยแพร่การดำเนินงานด้านการกำกับดูแลกิจการที่ดี	บุคลากรภายในองค์กรตระหนักถึงความสำคัญและมีความรู้ความเข้าใจในด้านการกำกับดูแลกิจการที่ดีภายในองค์กร	ร้อยละของบุคลากรที่มีความรู้ความเข้าใจต่อนโยบายการกำกับดูแลกิจการที่ดีขององค์กร	ไม่ต่ำกว่าร้อยละ 80 ของบุคลากรทั้งหมด	1) จัดทำสื่อสิ่งพิมพ์ และสื่ออิเล็กทรอนิกส์ให้ความรู้และคำแนะนำด้านกิจกรรม CG ขององค์กร 2) จัดกิจกรรมเพื่อเผยแพร่การดำเนินงานด้าน CG แก่บุคลากรองค์กรตามพื้นที่และสาขาทั่วประเทศ

แผนยุทธศาสตร์การแสดงความรับผิดชอบต่อสังคม (CSR)

ประเด็นยุทธศาสตร์	เป้าประสงค์	ตัวชี้วัด	ค่าเป้าหมาย	มาตรการและ แนวทางปฏิบัติ
1. ส่งเสริมกิจกรรมด้านการอนุรักษ์ทรัพยากรธรรมชาติและนำประโยชน์สู่สังคม	อนุรักษ์ รวบรวมพรรณไม้หายาก พันธุ์ไม้เศรษฐกิจ ขยายพันธุ์ และนำไปใช้ประโยชน์ต่อสังคม	จำนวนโครงการ ที่เกี่ยวข้องกับอนุรักษ์ รวบรวมพรรณไม้หายาก พันธุ์ไม้เศรษฐกิจ ขยายพันธุ์ และนำไปใช้ประโยชน์ต่อสังคม	จำนวนโครงการที่บรรลุเป้าหมาย และวัตถุประสงค์โครงการ ไม่น้อยกว่า 10 กิจกรรม โครงการ / ปี	1.1 จัดให้มีกิจกรรมโครงการด้านการอนุรักษ์ รวบรวมพรรณไม้หายาก พรรณไม้เศรษฐกิจ ขยายพันธุ์ และนำไปใช้ประโยชน์ต่อสังคม
1. ส่งเสริมกิจกรรมถ่ายทอดความรู้ทางด้านพฤกษศาสตร์และการอนุรักษ์สู่ประชาชน ทั่วทุกกลุ่มเป้าหมาย	มุ่งเน้นการให้การศึกษา และปลูกจิตสำนึกให้เห็นความสำคัญของพรรณพืชและการอนุรักษ์แก่ประชาชน	จำนวนกิจกรรม โครงการ ส่งเสริมถ่ายทอดความรู้ทางพฤกษศาสตร์	จำนวนโครงการที่บรรลุเป้าหมาย และวัตถุประสงค์โครงการมีไม่น้อยกว่า 10 กิจกรรม โครงการ / ปี	3.1 จัดให้กิจกรรมโครงการด้านการศึกษาและถ่ายทอดความรู้และปลูกจิตสำนึกให้เห็นความสำคัญของพรรณพืชและการอนุรักษ์แก่ประชาชน 3.2 จัดทำ หรือ ผลิตสื่อเผยแพร่ความรู้ทางด้านพฤกษศาสตร์และการอนุรักษ์แก่ประชาชนในรูปแบบต่างๆ 3.3 นำผลจากการศึกษาค้นคว้าวิจัย ถ่ายทอดเผยแพร่ลงสู่ประชาชนอย่างทั่วถึง
2. ส่งเสริมกิจกรรมภายในพื้นที่สวนพฤกษศาสตร์แก่ผู้ด้อยโอกาสให้ได้มีโอกาสสัมผัสสุนทรีย์ภาพในพื้นที่สวน	เพิ่มคุณภาพชีวิตที่ดีของสังคม โดยให้ความสำคัญต่อกลุ่มผู้ด้อยโอกาสทางสังคม	จำนวนกิจกรรมที่ส่งเสริมด้าน CSR ภายในองค์กร แก่ผู้ด้อยโอกาส	จำนวนโครงการที่บรรลุเป้าหมาย และวัตถุประสงค์โครงการมีไม่น้อยกว่า 2 โครงการ / ปี	3.1 จัดให้มีกิจกรรมทางพฤกษศาสตร์ และการอนุรักษ์ เพื่อส่งเสริมคุณภาพชีวิตที่ดี ให้แก่กลุ่มผู้ด้อยโอกาส เพื่อเข้าถึงทรัพยากรธรรมชาติ
4. สร้างกลไกที่ดีในการส่งเสริมเผยแพร่การดำเนินงานด้านการแสดงความรับผิดชอบต่อสังคม	บุคลากรภายในองค์กรตระหนักถึงความสำคัญและมีความรู้ความเข้าใจในด้านการแสดงความรับผิดชอบต่อสังคมขององค์กร	ร้อยละของบุคลากรที่มีความรู้ความเข้าใจต่อนโยบายด้าน CSR	ไม่ต่ำกว่าร้อยละ 80 ของบุคลากรทั้งหมด	4.1 จัดทำสื่อสิ่งพิมพ์ และสื่ออิเล็กทรอนิกส์ให้ความรู้และคำแนะนำด้านกิจกรรม CSR ขององค์กร 4.2 โครงการเผยแพร่การดำเนินงานด้าน CSR แก่บุคลากรองค์กรตามพื้นที่และสาขาทั่วประเทศ

บทที่ 6

รายละเอียดแผนการดำเนินงานตามมาตรการและแนวทางการปฏิบัติ

ยุทธศาสตร์การกำกับดูแลกิจการที่ดี (CG)

ลำดับ	มาตรการและแนวทางการปฏิบัติ	หน่วยงานรับผิดชอบ	ระยะเวลาการดำเนินการ	งบประมาณ					งบประมาณรวม	ตัวชี้วัด	เป้าหมาย
				55	56	57	58	59			
<b>ประเด็นยุทธศาสตร์ 1 ปรับปรุงระบบบริหารจัดการองค์กรโดยมุ่งเน้นการพัฒนาคุณภาพคุณธรรมและจริยธรรมของเจ้าหน้าที่รัฐ</b>											
1	ปรับปรุงระบบบริหารจัดการทรัพยากรมนุษย์ให้มีประสิทธิภาพทั้งในด้านความรู้ความสามารถ สมรรถนะ ตลอดจน คุณธรรมและจริยธรรม	สนบ.	2555-2559	700,000	800,000	900,000	1,000,000	1,000,000	4,400,000	ค่าคะแนนการประเมินด้านการบริหารทรัพยากรบุคคล	≥ ระดับ 3.5
2	พัฒนากระบวนการบริหารจัดการความเสี่ยง ควบคุมภายใน อย่าง มีระบบ	สนบ.	2555-2559	200,000	250,000	300,000	350,000	400,000	1,500,000	ค่าคะแนนการประเมินด้านการบริหารความเสี่ยงด้านควบคุมภายใน	≥ ระดับ 3.5
3	พัฒนากระบวนการบริหารตรวจสอบภายในอย่างมีระบบ	สตส.	2555-2559	470,000	500,000	550,000	600,000	650,000	2,770,000	ค่าคะแนนการประเมินด้านตรวจสอบภายใน	≥ ระดับ 3.5
4	พัฒนาระบบเทคโนโลยีสารสนเทศและ จัดวางระบบสารสนเทศภายในองค์กรตามหลัก ITG	สนบ.	2555-2559	8,500,000	10,000,000	10,000,000	10,000,000	10,000,000	50,000,000	ค่าคะแนนการประเมินด้านการบริหารจัดการสารสนเทศ	≥ ระดับ 3.5

ลำดับ	มาตรการและ แนวทางการปฏิบัติ	หน่วยงาน รับผิดชอบ	ระยะเวลาการ ดำเนินการ	งบประมาณ					งบประมาณ รวม	ตัวชี้วัด	เป้าหมาย
				55	56	57	58	59			
5	จัดให้มีการจัดกิจกรรม ส่งเสริมการปรับปรุง สภาพแวดล้อมในการทำงาน	สนบ.	2555-2559	300,000	300,000	300,000	300,000	300,000	1,500,000	ร้อยละความพึง พอใจในปรับปรุง สภาพแวดล้อมการ ทำงาน	ไม่ต่ำกว่า ร้อยละ 80
6	จัดให้มีกิจกรรมส่งเสริม การใช้ทรัพยากรต่างๆ ภายในองค์กรอย่าง ต่อเนื่อง	สนบ.	2555-2559	-	50,000	50,000	50,000	50,000	200,000	จำนวนโครงการหรือ กิจกรรมที่สนับสนุน การใช้ทรัพยากร ร่วมกัน	≥ 1 โครงการ
<b>ประเด็นยุทธศาสตร์ที่ 2 ส่งเสริมและพัฒนาระบบการเปิดเผยข้อมูลสารสนเทศและความโปร่งใสและการมีส่วนร่วมของผู้มีส่วนได้ส่วนเสีย</b>											
7	พัฒนาระบบสารสนเทศ เพื่อการบริการข้อมูล ข่าวสาร ให้ครอบคลุม สอดคล้องกับ พรบ. ข้อมูล ข่าวสาร ของทางราชการ	สนบ.	2555-2559	800,000	800,000	800,000	800,000	800,000	4,000,000	ร้อยละความ สมบูรณ์ปริมาณ ข้อมูลข่าวสาร ภายในองค์กรตาม พรบ. ข้อมูลข่าวสาร	ร้อยละ 100 ของข้อมูล ข่าวสารที่ต้อง เปิดเผย ทั้งหมด
8	จัดให้มีช่องทางแสดงความ คิดเห็นและการตอบข้อ สงสัยของผู้มีส่วนได้ส่วน เสียที่สามารถเข้าถึงได้ อย่างง่าย	สนบ.	2554-2555	-	-	-	-	-	-	จำนวนครั้งในการ แสดงความคิดเห็นที่ มีต่อองค์กร ในด้าน ต่างๆ	เพิ่มจากปีก่อน ร้อยละ 10
										จำนวนครั้งในการ ตอบข้อซักถามและ ข้อสงสัย	ร้อยละ 100



ลำดับ	มาตรการและ แนวทางการปฏิบัติ	หน่วยงาน รับผิดชอบ	ระยะเวลาการ ดำเนินการ	งบประมาณ						งบประมาณ รวม	ตัวชี้วัด	เป้าหมาย
<b>ประเด็นยุทธศาสตร์ที่ 3 สร้างมาตรการ แนวทางทางในการป้องกันการทุจริตประพฤติมิชอบและการหลีกเลี่ยงกฎหมาย เพื่อแสวงหาประโยชน์ส่วนตน</b>												
9	สัมมนา เพื่อทบทวน ปรับปรุง กฎระเบียบ ข้อบังคับ จรรยาบรรณ อสพ.	สนบ.	2554-2555	-	-	-	-	-	-	-	จำนวนครั้งของ กิจกรรม / ปี	≥ 1 กิจกรรม
10	พัฒนา ระบบรับเรื่องราว ร้องทุกข์ร้องเรียนภายใน องค์กรให้มีประสิทธิภาพ	สนบ.	2554-2555	-	-	-	-	-	-	-	ร้อยละความสำเร็จ ของการดำเนินการ/ จำนวนครั้งของเรื่อง	ร้อยละ 100
11	สัมมนา จัดทำและทบทวน คู่มือแนวทางการปฏิบัติ และรายงานความขัดแย้ง ทางผลประโยชน์ของ กรรมการผู้บริหาร และ พนักงาน	สนบ.	2554-2555	-	-	-	-	-	-	-	จำนวนครั้งของ กิจกรรม / ปี	≥ 1 กิจกรรม
<b>ประเด็นยุทธศาสตร์ที่ 4 สร้างกลไกที่ดีในการ ส่งเสริมเผยแพร่การดำเนินงานด้านการกำกับดูแลกิจการที่ดี</b>												
12	จัดทำสื่อสิ่งพิมพ์ และสื่อ อิเล็กทรอนิกส์ให้ความรู้ และคำแนะนำด้าน กิจกรรม CG ขององค์กร	สนบ.	2554-2555	-	50,000	50,000	50,000	50,000	50,000	50,000	จำนวนรูปแบบ ของสื่อ / ปี	≥ 3 รูปแบบ / ปี
13	จัดกิจกรรมเพื่อเผยแพร่ การดำเนินงานด้าน CG แก่ บุคลากรองค์กรตาม พื้นที่และสาขาทั่วประเทศ	สนบ.	2554-2555	-	100,000	100,000	100,000	100,000	100,000	100,000	จำนวนครั้ง / ปี	≥ 1 ครั้ง / ปี

ยุทธศาสตร์การแสดงความรับผิดชอบต่อสังคม (CSR)

ลำดับ	มาตรการและ แนวทางการปฏิบัติ	หน่วยงาน รับผิดชอบ	ระยะเวลาการ ดำเนินการ	งบประมาณ					งบประมาณ รวม	ตัวชี้วัด	เป้าหมาย
<b>ประเด็นยุทธศาสตร์ 1 ส่งเสริมกิจกรรมด้านการอนุรักษ์ทรัพยากรธรรมชาติและนำประโยชน์สู่สังคม</b>											
1	จัดให้มีกิจกรรมโครงการ ด้านการอนุรักษ์ รวบรวม พรรณไม้หายาก พรรณไม้ เศรษฐกิจ ขยายพันธุ์ และ นำไปใช้ประโยชน์ต่อสังคม	สนว. สพป	2555-2559	5,000,000	5,000,000	5,000,000	5,000,000	5,000,000	25,000,000	จำนวนโครงการ ที่ เกี่ยวข้องกับการอนุรักษ์ รวบรวมพรรณไม้หายาก พันธุ์ไม้เศรษฐกิจ ขยายพันธุ์ และนำไปใช้ ประโยชน์	ไม่น้อยกว่า 10 กิจกรรม โครงการ / ปี
<b>ประเด็นยุทธศาสตร์ 2 ส่งเสริมกิจกรรมถ่ายทอดความรู้ทางด้านพฤกษศาสตร์และการอนุรักษ์สู่ประชาชน ทั่วทุกกลุ่มเป้าหมาย</b>											
2	จัดให้กิจกรรมโครงการด้าน การศึกษาและถ่ายทอด ความรู้และปลูกจิตสำนึกให้ เห็นความสำคัญของพรรณ พืชและการอนุรักษ์แก่ ประชาชน	สนว. สพธ.	2555-2559	2,500,000	2,500,000	2,500,000	2,500,000	2,500,000	12,500,000	จำนวนกิจกรรม โครงการ ส่งเสริม ถ่ายทอดความรู้ทาง พฤกษศาสตร์	ไม่น้อยกว่า 10 กิจกรรม โครงการ / ปี
3	จัดทำ หรือ ผลิตสื่อ เผยแพร่ความรู้ทางด้าน พฤกษศาสตร์และการ อนุรักษ์แก่ประชาชนใน รูปแบบต่างๆ	สนว.	2554-2555	2,000,000	2,000,000	2,000,000	2,000,000	2,000,000	10,000,000	จำนวนรูปแบบ ของสื่อ / ปี	≥ 2 รูปแบบ / ปี
4	นำผลการศึกษาค้นคว้าวิจัย ถ่ายทอดเผยแพร่ลงสู่ ผู้สนใจอย่างทั่วถึง	สนว.	2554-2555	700,000	700,000	700,000	700,000	700,000	3,500,000	จำนวนกิจกรรม โครงการ ที่เกี่ยวข้อง	≥ 2 กิจกรรม/ ปี

ลำดับ	มาตรการและ แนวทางการปฏิบัติ	หน่วยงาน รับผิดชอบ	ระยะเวลาการ ดำเนินการ	งบประมาณ					งบประมาณ รวม	ตัวชี้วัด	เป้าหมาย
<b>ประเด็นยุทธศาสตร์ 3 ส่งเสริมกิจกรรมภายในพื้นที่สวนพฤกษศาสตร์ แก่ผู้ด้อยโอกาสให้ได้มีโอกาสสัมผัสสุนทรียภาพในพื้นที่สวน</b>											
5	จัดให้มีกิจกรรมทาง พฤกษศาสตร์ และการ อนุรักษ์ เพื่อส่งเสริม คุณภาพชีวิตที่ดี ให้แก่ กลุ่มผู้ด้อยโอกาส เพื่อ เข้าถึงทรัพยากรธรรมชาติ	สนว.	2554	150,000	150,000	150,000	150,000	150,000	750,000	จำนวนกิจกรรมที่ ส่งเสริมด้าน CSR ภายในองค์กร แก่ ผู้ด้อยโอกาส	ไม่น้อยกว่า 2 โครงการ / ปี
<b>ประเด็นยุทธศาสตร์ 4 สร้างกลไกที่ดีในการ ส่งเสริมเผยแพร่การดำเนินงานด้านการแสดงความรับผิดชอบต่อสังคม</b>											
6	จัดทำสื่อสิ่งพิมพ์ และ สื่ออิเล็กทรอนิกส์ให้ ความรู้และคำแนะนำ ด้านกิจกรรม CSR ของ องค์กร	สพธ.	2554-2555	-	50,000	50,000	50,000	50,000	50,000	จำนวนรูปแบบ ของสื่อ / ปี	≥ 3 รูปแบบ / ปี
7	โครงการเผยแพร่การ ดำเนินงานด้าน CSR แก่ บุคลากรองค์กรตาม พื้นที่และสาขาทั่ว ประเทศ	สพธ.	2554-2555	-	100,000	100,000	100,000	100,000	100,000	จำนวนครั้ง / ปี	≥ 1 ครั้ง / ปี